

## ANTECEDENTES Y OBJETO DE LA COMPETICIÓN

### Origen del campeonato

El Campeonato de Bádminton “Popular San Isidro” tiene su origen en las dos ediciones del Campeonato de Bádminton “Villa de Madrid” organizadas por el Club de Bádminton Chamartín –CBCH-, en colaboración con el Instituto Municipal de Deportes –IMD- del Ayuntamiento de Madrid, en los años 1993 y 1994. A partir de la edición de 1995 adquiere la nueva denominación que vino determinada por el cambio de los objetivos que pretende esta competición y la reserva de la denominación “Villa de Madrid” a competiciones de alto nivel.

En el año 2008 ha alcanzado la **XVI edición** consecutiva, situación que en esta modalidad deportiva tiene carácter único en nuestra ciudad.

Los campeonatos de badminton “Popular San Isidro”, se inscriben dentro de los actos y festejos de la festividad del patrón de la Villa de Madrid. Su denominación trata de resaltar, precisamente, el carácter participativo y abierto de la convocatoria a todos los aficionados a este deporte de raqueta, siendo unos de los propósitos de su organización el conseguir la inscripción del mayor número posible de aficionados de esta modalidad deportiva.

A este progreso del bádminton y en particular a su expansión en la Comunidad de Madrid, ha contribuido este campeonato “Popular San Isidro”, sirvan estos **datos y cifras** como homenaje a los participantes a lo largo de las ediciones celebradas.

### Colaboradores y patrocinadores

La iniciativa y la organización del campeonato ha corrido a cargo del Club de Bádminton Chamartín, contando en todas ellas con la **colaboración del Ayuntamiento de Madrid** que ha subvencionado la actividad a través de las convocatorias anuales de subvenciones para grandes eventos, a las que ha concurrido el club organizador.

A lo largo de estos años, el campeonato ha contado también con la colaboración de algunas entidades, entre las que de destacarse de la **Grupo NEAT** (antes PC- Compatible).

### Objeto del campeonato

La idea central ha sido la de hacer coincidir en un campeonato de badminton a jugadores de todas las categorías y de diferentes zonas del municipio y de la Comunidad de Madrid, en un modelo de competición que reuniera a toda la familia del bádminton.

Las convocatorias, en consecuencia, se han dirigido a todos los usuarios de las instalaciones municipales que juegan al bádminton y, en particular, a aquellos que de forma organizada participan en actividades de este deporte, ya sea en escuelas deportivas municipales o clubes deportivos. Con esta iniciativa se ha pretendido facilitar y promover la incorporación de los noveles en la competición, al tiempo de que pueda resultar atractiva a los jugadores con más experiencia o que participa en actividades federadas.

Del potencial del bádminton para que en un futuro pueda convertirse en uno de los deportes de raqueta con mayor número de participantes, da cuenta los resultados de la encuesta de “Hábitos deportivos de los españoles” (CSD, 2000), que situaba al bádminton en el puesto 26 de los deportes según el número de practicantes, lo que contrasta enormemente con la cifra de federados que es muy inferior.

De sus principales cualidades puede destacarse:

- su carácter enormemente recreativo compatible con su dimensión altamente competitiva;
- un aprendizaje sencillo y divertido desde el inicio;
- grado de actividad física intensa y satisfactoria;
- se puede practicar desde muy jóvenes hasta edades muy avanzadas;
- utiliza un espacio compatible con otros deportes.

## SEDES Y SISTEMA DE COMPETICIÓN

Encuadramos en este epígrafe las sedes en las que se ha celebrado el campeonato, las categorías de jugadores por edad y las modalidades, conformando el sistema de competición las fases de la competición y la confección de los cuadros de competición.

### Sedes de la competición

El campeonato durante sus primeros años recorrió de forma itinerante diferentes instalaciones deportivas de Madrid con el fin de promover esta modalidad deportiva en los distritos madrileños. A partir de la edición de 1997 ha tenido como sede permanente el Polideportivo Municipal de Hortaleza.

#### Instalaciones deportivas que han sido sedes del campeonato

Año	Instalación	Distrito
1993	Univ. Politécnica de Madrid. Campus de Vallecas.	Villa de Vallecas
	Polideportivo Municipal de Pradillo	Chamartin
	Consejo Superior de Deportes.	Moncloa - Aravaca
	Polideportivo Municipal de Hortaleza.	Hortaleza
1994	Polideportivo Municipal de Aluche.	La Latina
	Pabellón de la Universidad Autónoma de Madrid.	Alcobendas (Pueblo)
	Polideportivo Municipal Ciudad de los Poetas.	Fuencarral
	Polideportivo Municipal Chamartín.	Chamartin
1995	Polideportivo Municipal de Hortaleza.	Hortaleza
	Polideportivo Municipal de San Blas.	San Blas
	Polideportivo Municipal de Aluche.	La Latina
	Polideportivo Municipal Triángulo de oro.	Fuencarral
	Polideportivo Municipal de Moratalaz.	Moratalaz
1996	Univ. Politécnica de Madrid. Campus de Vallecas.	Villa de Vallecas
	Polideportivo Municipal de Hortaleza.	Hortaleza
1997 a 2008	Polideportivo Municipal de Hortaleza.	Hortaleza

### Formato y sistema de competición

Durante sus primeras ediciones la competición se desarrollaba en tres jornadas: la primera y segunda eran de clasificación, los cuadros llegaban hasta cuartos de final y la tercera jornada para la fase de semifinales y finales. De esta manera se lograba cierta continuidad en la competición, en unos años en los que las competiciones de bádminton no eran frecuentes.

Más adelante y motivado por el incremento de los participantes, la primera jornada se dedicaba a la modalidad de individual, la segunda por la mañana a dobles y por la tarde a doble mixtos, dejando la tercera para semifinales y finales. En este formato, el número de participantes superaba ampliamente los trescientos, que contando las inscripciones se superaban las cuatrocientas.

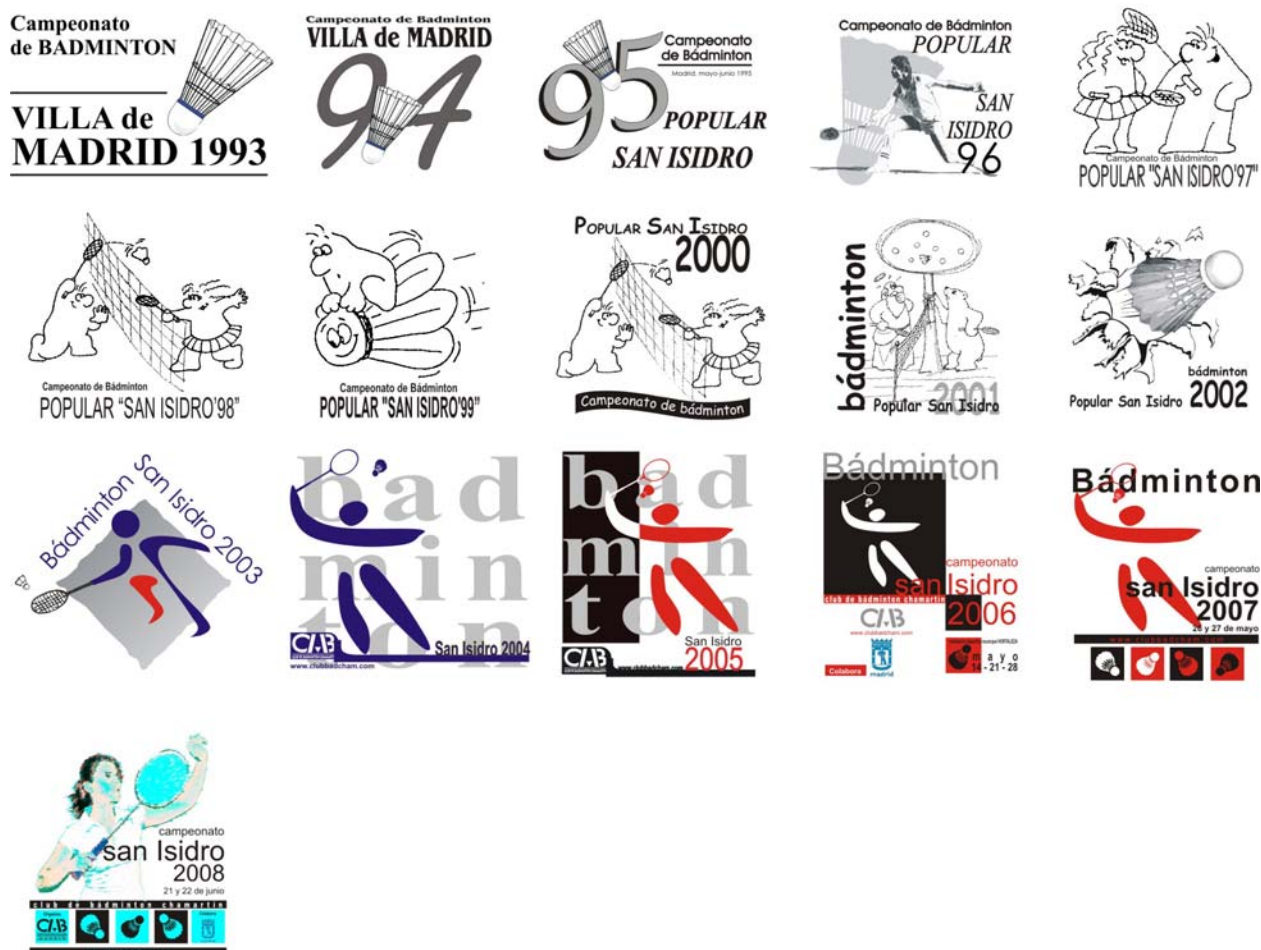
Igualmente y para la consecución del objeto del campeonato, la inscripción estaba abierta a todas las categorías, desde alevín hasta Veteranos, reservándose las modalidades de dobles y dobles mixtos a partir, al menos, de la categoría cadete.

A partir del año 2007 cuando los calendarios de competiciones de las federaciones española y madrileña fueron ampliándose y el mes de mayo quedó bastante ocupado, el formato de competición del San Isidro cambió por incompatibilidad con otras competiciones, reduciéndose el número de jornadas a dos y agrupando las categorías para permitir que la competición pueda completarse entre el sábado y el domingo.

En función del número de participantes, la competición se ha celebrado con cuadros de 32 y 16 jugadores, con eliminación a primera derrota. Cuando el número de jugadores y el tiempo disponible para la competición lo permitía, se han jugado por grupos de tres u cuatro jugadores, clasificándose para el cuadro de octavos el primero o los dos primeros. A lo largo de todas sus ediciones se han utilizado un sistema ágil y adaptado a las necesidades que requerían las inscripciones por modalidades y categorías.

## IMAGEN GRÁFICA DEL CAMPEONATO

El Campeonato de San Isidro ha tenido en todos sus ediciones una imagen gráfica propia que se ha utilizado en todos sus documentos, en la publicidad y como distintivo de las camisetas conmemorativas, que es un exponente singular y valorado por los jugadores más veteranos que tienen una amplia colección de ellas.



En cinco ediciones (1993, 1994, 1995, 1996 y 2002) la imagen gráfica del campeonato se ha centrado en el simbolismo de “volante” como elemento distintivo del bádminton con respecto a otros deportes de raqueta. La segunda línea gráfica del campeonato abarca otras cinco ediciones (1997, 1998, 1999, 2000 y 2001) en las que la imagen utilizada han sido los

dibujos tipo “comic” de figuras humanas acompañadas de los elementos de juego principales del bádminton, cedidas por su autora la arquitecto M<sup>a</sup> Luisa Sierra.

La tercera línea gráfica se ha centrado en la utilización de un pictograma que en síntesis es una figura antropomórfica en una actitud dinámica de golpeo de un volante con la raqueta. En ellas por primera vez se utilizan dos colores.

Con la edición de 2008 se inicia una nueva línea gráfica del campeonato, con una representación más realista de un jugador/jugadora en un movimiento típico de golpeo, que se completa con una franja inferior que simula la red integrada por tres volantes enmarcados en cuadros y los logos de la entidad organizadora (CB Chamartin) y la colaboradora (Ayuntamiento de Madrid).

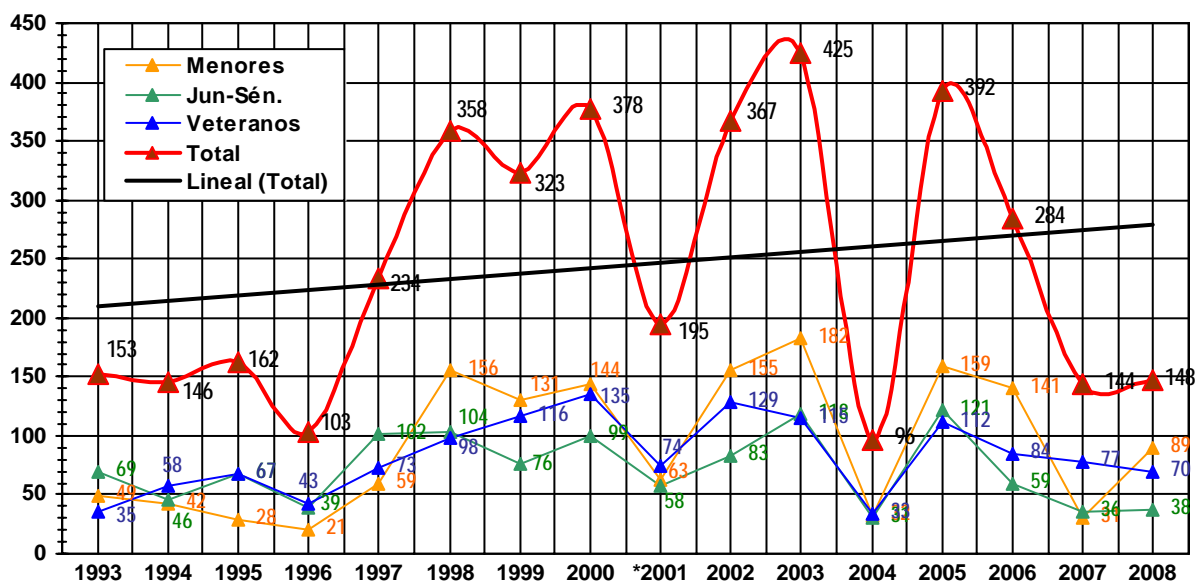
Todas las imágenes de los dieciséis campeonatos celebrados han estado acompañadas con la denominación de la competición y el año de celebración.

## DATOS Y CIFRAS

### Jugadores participantes por ediciones

Los datos acumulados a lo largo de los años de celebración ininterrumpida de este Campeonato, revelan la evolución que ha seguido en distintos aspectos. Las cuatro primeras ediciones, de 1993 a 1996, las inscripciones de jugadores se han mantenido a un nivel similar con una media de 141 personas inscritas, que de alguna forma mostraban las dificultades para implantarse dentro de la oferta madrileña caracterizada en aquellos años por un bajo nivel de práctica y que el sistema de competición del campeonato generaba una obligación de competir tres fines de semana consecutivos.

Durante las ediciones de 1997 a 2002, se superan los 300 participantes que duplica a la cifra de los años anteriores. En estos años el sistema de competición cambia a celebrarse cada día una modalidad, lo que al parecer anima a una a mayor participación. Hay que señalar que en el año 2001 se registró un descenso importante de las inscripciones, motivado por el traslado de fechas a finales del mes de junio con motivo de celebrarse en Sevilla el Mundial de Bádminton. Estos últimos cinco años vienen a confirmar la consolidación definitiva del Campeonato, con una clara tendencia en el crecimiento del número de jugadores.



Los años 2002 a 2006 se mantiene una participación que esta por encima de la media de todas las ediciones, con la salvedad del año 2004, que por problemas de disponibilidad de instalación y fechas ya señaladas para otras competiciones, el campeonato se celebró en un solo día y la participación necesariamente debía estar limitada y fue por invitación.

A partir del año 2007, motivado fundamentalmente por la extensión de los calendarios de competición federativos a la totalidad del mes de mayo y dificultar así las fechas de realización del San Isidro en el formato anterior, se opta por celebrar la competición en un fin de semana, señalando el sábado para la fase de clasificación y el domingo para las semifinales y finales. Para que la competición pueda completarse, se agrupan las categorías y limitan el número de participantes por cada modalidad.

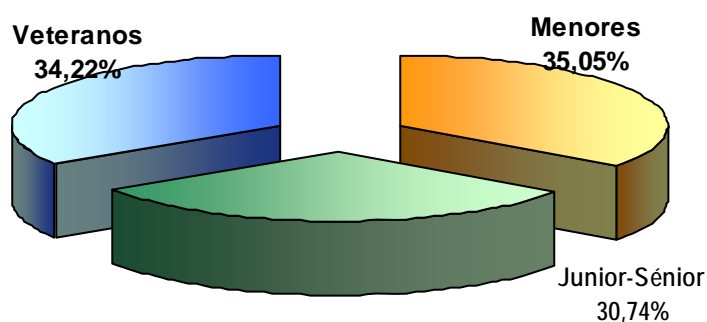
En todas las ediciones del campeonato, el número de inscripciones ha sido muy superior al de participantes, lo que quiere decir que muchos jugadores se inscribieron en dos o tres modalidades. En el año 1995 se alcanzó una media de 1,8 inscripciones por persona, frente al año 1998 en que esta fue tan solo 1,2. Teniendo en cuenta que las categorías de benjamín y alevín sólo pueden participar en una modalidad (individual) y que las de infantil y cadete un máximo de dos (dobles), es evidente la tendencia a participar en, al menos dos modalidades.

### Participantes por categorías

A efectos estadísticos, la participación de jugadores por categorías de edad, se han agrupado en **menores** (benjamín, alevín, infantil, cadete, Sub-15 y Sub-17), **absoluto** (júnior, Sub-19, sénior) y **veteranos** (A, B y C).

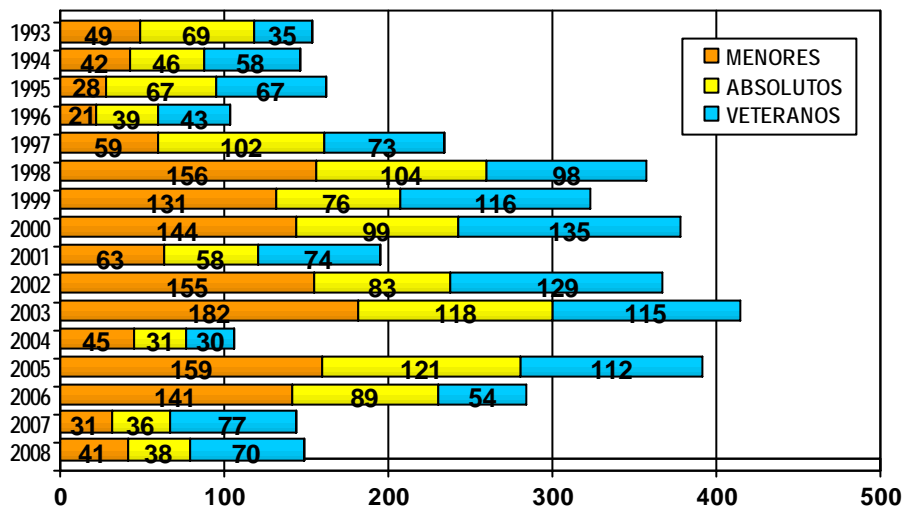
El número de jugadores por categorías ha evolucionado progresivamente hacia una mayor participación de las categorías menores y la de veteranos. Ello se explica por los periodos más amplios de edad que estas categorías comprenden y el incremento muy importante de la participación en los últimos años de los alevines e infantiles, a los que se han unido un grupo de benjamines hasta 2006. Lo que da una idea del progreso de la extensión de la práctica del bádminton.

Aunque puede verse cierto equilibrio en la participación por categorías, es notorio la dificultad para incrementar las inscripciones de las categorías júnior y sénior. La coincidencia de las fechas de celebración del campeonato, sobre todo cuando se extienden al mes de junio, parece ser el inconveniente mayor por coincidir con los exámenes finales y las pruebas de acceso a la universidad. En otras categorías, la coincidencia con otras competiciones como las finales DEUCO o campeonatos de España de veteranos, son la causa más frecuente de reducción de la inscripción, según las fechas en las que finalmente se juegue el San Isidro.



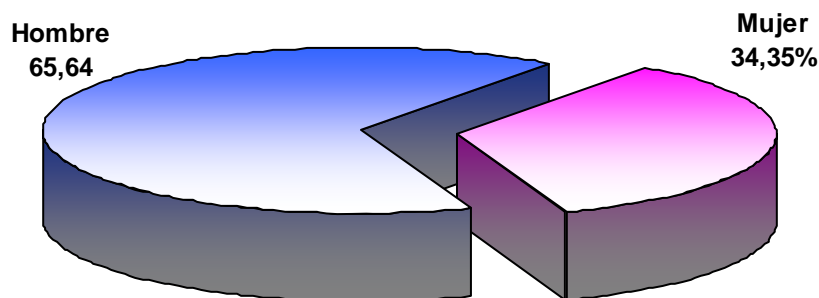
Dentro de la categoría de menores hay prácticamente un equilibrio entre las inscripciones de los infantiles (37,0 %) y los cadetes (36,6 %), siendo inferior la inscripción de los alevines (20,6 %). Los benjamines sólo han participado en las tres últimas ediciones y su representación es todavía muy baja (5,6 %).

En las categorías intermedias, la inscripción en júnior es bastante inferior (34,1 %) a la de sénior (65,8 %). En cuanto a los veteranos, la categoría B tiene un poco más inscripciones (51,5 %) que la A (47,6%). La categoría C no alcanza más que una representación mínima (0,9 %).

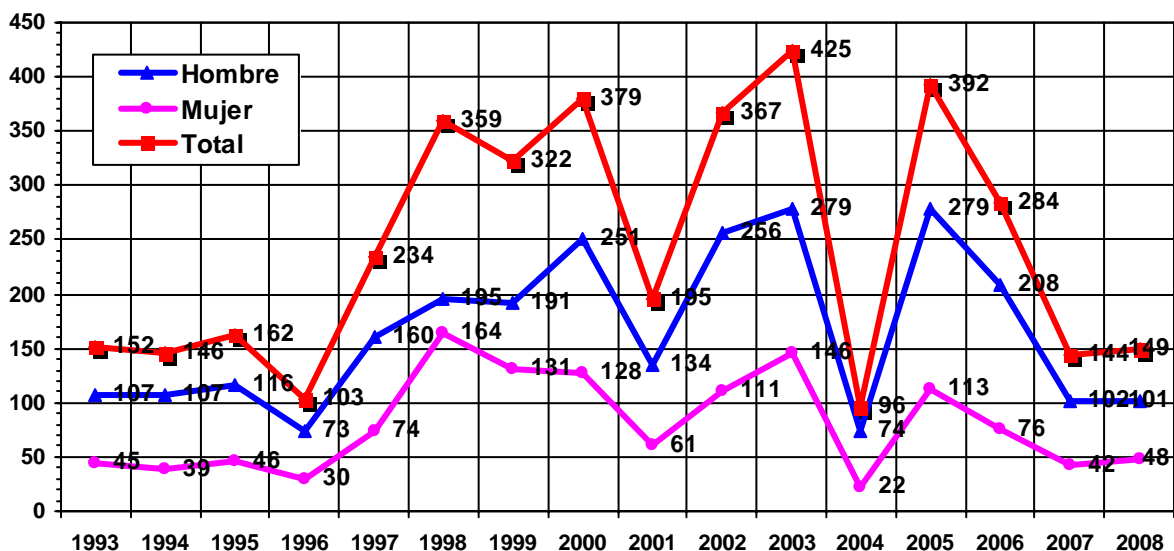


### La participación por género

La participación femenina en las cuatro primeras ediciones ha sido de un 29,1 %, mientras que en las siguientes seis ediciones alcanza el 36,05 %. La media de las diez ediciones ha sido del 34,35 % de mujeres participantes, lo que supone una cifra importante en comparación con la de otros deportes.



La diferencia de participantes por género mantiene una tendencia bastante regular, apreciándose en las tres últimas ediciones un aumento del distanciamiento de los hombres, como se puede apreciar por las inscripciones que se reflejan en el gráfico.



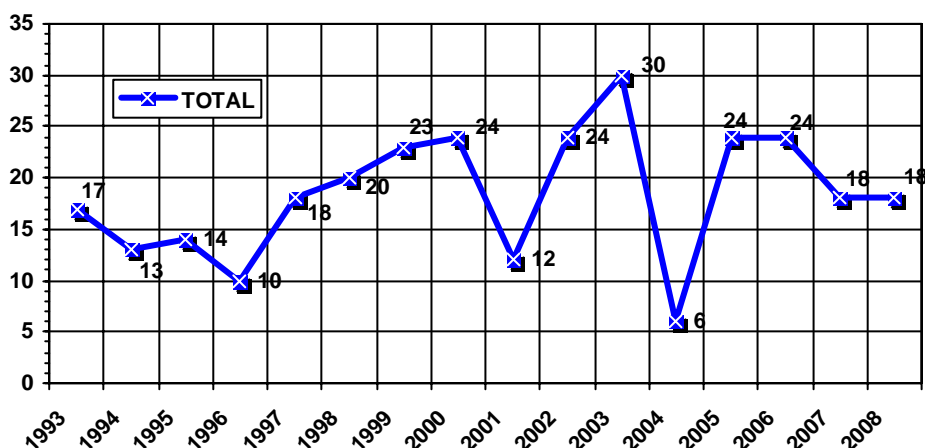
La participación de la mujer por grupos de categorías no tiene una distribución proporcional. Así en las categorías de menores hay una mayor participación (44,2 %) que en las categorías intermedias (34,61), siendo la de veteranos la que tiene menor representación (29,3 %).

En el conjunto de todas las ediciones, la categoría alevín es la única que alcanza un porcentaje superior de las participantes femeninas (53,3 %) frente a los hombres (46,70).

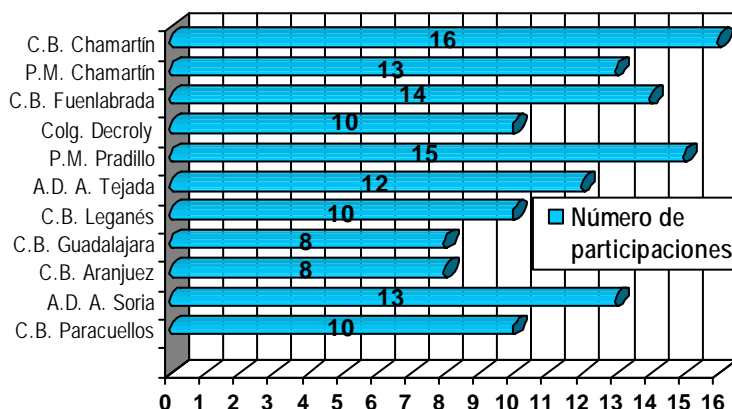
### Participación de clubes

En cuanto al número de clubes participantes, señalar que en la elaboración de los datos estadísticos se han considerado como tales a los grupos formalmente organizados en torno a una instalación deportiva. Igualmente se ha tenido el mismo criterio para agrupar a lo jugadores provenientes de “puntos de juego” (instalaciones municipales o escolares) o grupos más o menos organizados. Al resto de jugadores se les ha reunido en un grupo formado por los “sin club”.

El campeonato se inició con la inscripción de jugadores pertenecientes a 17 clubes o puntos de juego de bádminton, superándose la cifra de 20 en 1998, momento a partir del cual ha crecido levemente hasta alcanzar la cifra de 24 en las ediciones de 2000 y 2002 y vuelve ascender logrando su máximo en 2003 con 30 clubes; la edición del 2004 se celebra por invitación, en las dos siguientes vuelve a recuperar la cifra de los 24 y en las dos últimas, con el cambio de formato se instala en los 18 clubes participantes.



En cuanto a la participación de los clubes por ediciones, el que ha participado en todas las ediciones ha sido el organizador del Campeonato; destacan por haber participado en más del 80,00% de las ediciones los jugadores de la Instalación Deportiva Municipal de Pradillo (93,7%), del Club de Bádminton Fuenlabrada (87,5%), de la Instalación Deportiva Municipal de (



Con una menor participación pero, en todo caso igual o superior al 50% de la ediciones están el C.B. Leganés, Colegio Decroly y C.B. Paracuellos con un 62,5 % y el C.B. Guadalajara y el C.B. Aranjuez con el 50%.

En cuanto la procedencia de los clubes participantes, el 57,1 % han sido de Madrid capital, el 35,% de la Comunidad de Madrid y el 7,4 % de otras Comunidades Autónomas, entre las que mayor número de participaciones ha tenido es Castilla La Mancha, con clubes de Guadalajara, Toledo, Albacete y Cuenca.

